

# 商店建築

SHOTENKENCHIKU 2009 July Vol.54 No.7

SPECIAL FEATURE

## リノベーション店舗

FEATURE ARTICLE 1

カフェ&レストラン

FEATURE ARTICLE 2

エステ&スパ

NEW SHOP

志摩観光ホテル ベイスイート

新世界 センタムシティ スパランド





自然の地形を取り込んだ  
スカンディナビアンSPA

## SCANDINAVE LES BAINS

Vieux-Montréal

71 de la Commune Street West Montreal, Quebec, Canada

Spa SCANDINAVE LES BAINS Vieux-Montréal, Montreal  
Designer SAUCIER+PERROTTE ARCHITECTES

設計 / SAUCIER+PERROTTE ARCHITECTES  
協力 / 構造設計 Stavibel Laroux Beaudoin Hurens et associés  
施工 / Société Desjardins-Larouche  
撮影 / Marc Cramer



上 / ジェットバス。曇りガラスの窓には水が流れ、通行人からはシルエットしか見えないようになっている。下 / レセプションカウンター。左手のガラス壁面の奥がジェットバス



モンリオール旧市街の中心に位置し、旧港の活気溢れる栈橋に面したアーバンスパ Scandinave Les Bains Vieux-Montréal は、全身の感覚を活性化するサーマルセラピーを提供する。建物は約半世紀前の火事で建て替えられたが、倉庫として使われていた古いもので、スパはその1階にある。デザインは、氷河の「冷」と溶岩の「熱」というコンセプトを純化している。氷河と火山の組み合わせは、スパが提案するサーマル・セラピーにとって重要な「二重性」を象徴しており、空間の形や素材の選択によって表現した。

更衣室を出ると自然の地形を室内に再現したような空間が広がっている。壁、床、天井がわずかに斜めになっていることで、利用者に日常とは違う知覚体験を与え、肉体と環境の関係についての意識を研ぎ澄ます。小さな起伏はなだらかな傾斜や窪みをつくり、湯溜まりとなる。大きな隆起は、サウナとスチームサウナのゾーンを分離する。スペース全体をまとめるのは、床の高低を反映した起伏のある天井である。白大理石でできたモザイクの壁は暖色系の木材を使った天井と接するところで溶けるように見える。つくり付けの温ベンチは黒スレート製で、スパの「熱」と「冷」のサイクルの間の休憩に最適。建物の既存の開口部にはオパール光沢のガラスが追加され、自然光を取り入れると同時に利用客のプライバシーを守る。特にde la Commune通りに沿った部分には滝状の水のベールがガラスの表面を覆い、通行人からは利用客のシルエットしか見えない。スパの最後はリラクゼーションルームで、ロッキングチェアやビーズクッションでくつろげる。

〈SAUCIER+PERROTTE ARCHITECTES〉



左ノドライサウナ。ウォールナット材が貼られた中折れ天井 上ノシャワーブースからジェットバスを見る。天井と壁面は自然の地形を反映した起伏のあるデザイン







上/ジュースバーを見る。ウエットエリアからリラクゼーションエリアまで仕切りのないレイアウトになっている  
下/リラクゼーションルーム

「SCANDINAVE LES BAINS Vieux-Montréal」データ

工事種別◎内装のみ 全面改装  
床面積◎1000㎡

営業内容

開店◎2009年1月  
営業時間◎午前10時～午後10時  
定休日◎なし  
電話◎+1(514)288-2009

経営者◎Gestion Riviere du Diable

施術室◎11室

主なメニューと単価: スカンジナビアンバス42ドル スウェディッシュパッケージ(60分) 108ドル バルチックパッケージ(75分) 175ドル(1カナダドル≒90円)

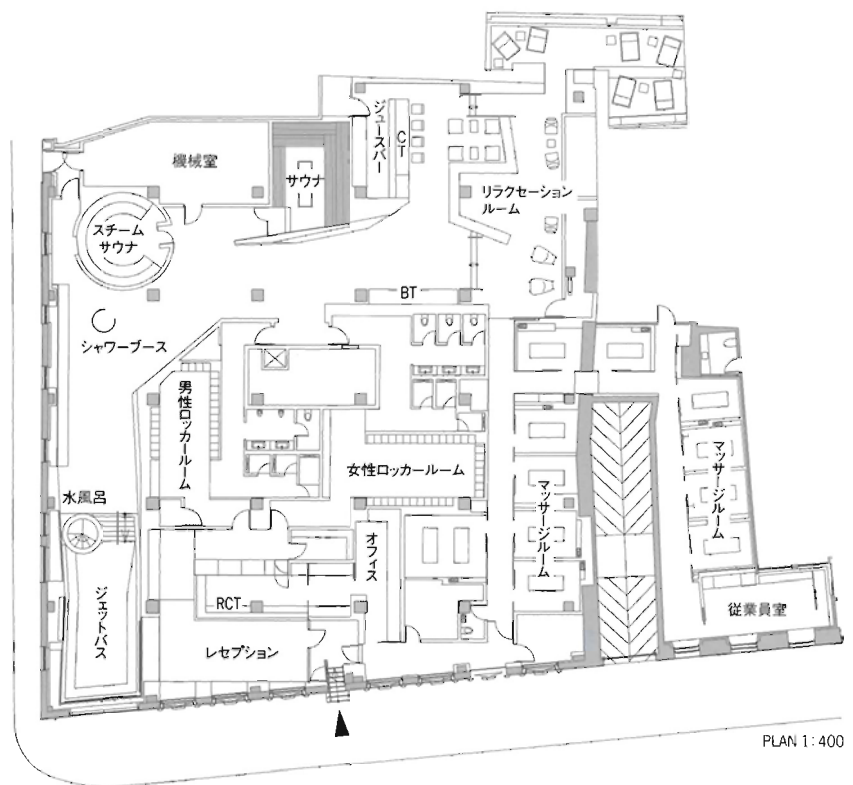
主な仕上げ材料

床◎コンクリート下地ライトグレーエポキシ樹脂塗装 ブラジリアンウォールナット材貼り 白大理石モザイクタイル貼り

壁◎PB下地白大理石モザイクタイル貼り 石貼り

天井◎PB下地ブラジリアンウォールナット材貼りメンブレン防水

家具◎ビーズクッション(パオラ・レンティ) イス(MDFイタリア) スツール(Sintesi)



PLAN 1:400