

Claus en Kaan Andrea Milani Kierantimberlake
Machado e Silvetti Code Arkitektur Bez+Kock
Saucier + Perrotte Architects Kswa Architects

130

Residenze universitarie



Il Sole 24 ORE Business Media Srl
Sede operativa
via Pier De' Crescenzi 46
00187 Roma (RM)
www.latertizio.com

Organo ufficiale
del'Accademia Nazionale
dei Letterati
via Alessandro Torricelli 15
00187 Roma
www.latertizio.it

Periodico di architettura
Spedizioni in abbonamento
postale DL 3531/2003
(conv. in legge L.27.02.2004
n. 40) MC - L. comma 1, CCEI 1995

Luglio / Agosto 2009
Anno XXI
Rivista bimestrale
Comitato L.P.
€ 6,20

Alberto Ferraresi

Il campus Saint George dell'Università di Toronto si completa di 277 nuove camere equamente affacciate verso l'accademia e verso la città. Già dalla *maquette* di progetto, ben si vede come l'intenzione di Saucier e Perrotte è quella di caratterizzare la nuova opera per la presenza, come di un centro nevralgico, di un cuore pulsante, di uno spazio baricentrico e vitale, al punto da determinare veri e propri spostamenti verso l'esterno delle masse costruite prospettanti su strada.

Il New College Student Residence, particolarmente per i primi piani d'attacco a terra, è strategicamente punto

fasce verticali, accrescendo la ricchezza d'articolazione interna dell'architettura. Parimenti in orizzontale, ovvero in verticale, le porzioni omogenee del progetto sono infatti caratterizzate da diverse soluzioni materiche: trasparenza cristallina ai piani bassi e massa opaca ai piani superiori, laterizio verso la città e pannellature metalliche verso il *campus*.

Elementi dinamici fondamentali all'interno della composizione, due giardini pensili comunicanti, posizionati su livelli differenti, costituiscono da un lato terrazze in quota sulla città, dall'altro più concettualmente spazi capaci d'incrementare la qualità della vita e le opportunità d'incontro degli studenti residenti. Inoltre, i giardini permettono di forare i fronti massivi del fabbricato in due punti distinti nei due affacci contrapposti, garantendo l'ingresso di luce nel cuore dell'edificio ad est e ad ovest. Il primo giardino si trova, salendo, al piano mezzanino; da questo, con una scala rettilinea di forte significanza ascensionale, s'accende al secondo collocato fra quinto ed ottavo piano. I giardini anche costituiscono i due unici punti in cui il blocco centrale di servizi comuni s'estende ad invadere la fascia solitamente appannaggio delle camere.

I mattoni dominano l'affaccio principale verso città, scelti dunque pure per la loro connotazione tipicamente urbana. Tale affaccio si caratterizza per la scomposizione in porzioni minori, tutte punteggiate dal blocco-finestra distintivo, con il telaio fisso quadrato e le parti apribili rettangolari dichiarate in esterno dalla cornice in carpenteria. Queste porzioni minori si attestano, come anticipato all'inizio, su allineamenti diversi, pur paralleli: sbalzano dunque leggermente in altezza e sopravanzano in senso laterale verso sud. La trama prescelta per l'esterno distende i mattoni l'uno sull'altro con sormonto per due terzi della loro lunghezza, a corsi alternati e posati di piatto. La sezione costruttiva evidenzia

SAUCIER + PERROTTE ARCHITECTES

New College Student Residence a Toronto, Canada



L'interno di un alloggio.

di contatto fra persone e sapere, vera cerniera tra il mondo universitario ed il tessuto urbano della prima e più popolata città canadese.

Il piano terra è in effetti spazio pubblico assolutamente trasparente e tragguardabile, ad evitare così l'impressione della soluzione di continuità visiva tramite la scelta del portico a doppia altezza. Arricchiscono il programma di progetto, ed al contempo i servizi in dotazione alla città, il teatro ed alcune ampie sale studio, disposti sempre a piano terra.

Il piano mezzanino ospita, invece, uffici amministrativi ed i primi accessi alle residenze; da qui alla sommità d'edificio, la distribuzione planimetrica si replica ordinatamente ai piani, con camere sui due affacci principalmente orientati ad est e ad ovest, mentre al centro sono allocati i servizi comuni e tutti i percorsi di risalita. S'intrecciano, dunque, le due letture possibili per piani orizzontali o per

FOTOGRAFIE Michael Awad, Marc Cramer, Saucier + Perrotte Architectes



Uno scorcio notturno
con l'effetto
del passaggio
del traffico di Toronto.

La pianta del secondo
piano con il giardino
pensile sul lato est
verso il campus.

come il singolo concio laterizio, pur costituendo la sola frontiera esterna d'una stratigrafia più articolata e differenziata, sia l'unico elemento massivo presente: è dunque l'elemento prescelto per gestire *in primis* la condizione di maggiore stress termico sui fronti a sud-ovest; alle sue spalle alloggia per più centimetri il solo coibente.

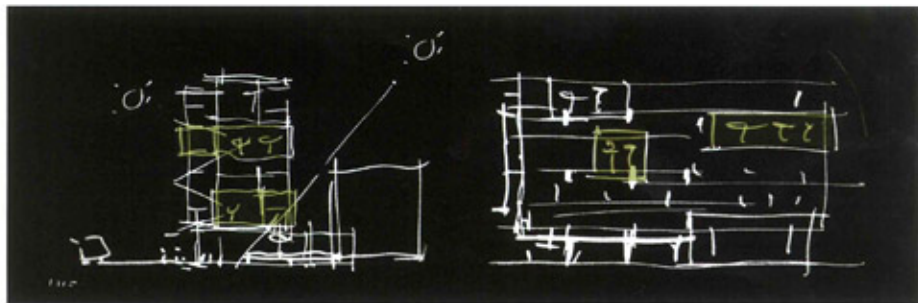
Interessante risulta, infine, la scelta di praticare fori direttamente sui mattoni di base e sommità nelle varie porzioni d'affaccio, per favorire la microventilazione interna alla stratigrafia e dunque lo smaltimento delle eventuali condense. ¶

Scheda tecnica

Progetto: Saucier + Perronne Architects
 Sup. coperta: 11.000 m²
 Costi: 19.200.000 dollari canadesi
 Cronologia: 2002, progetto; 2005, costruzione

Il fronte principale in laterizio verso città, con in evidenza il giardino pensile al quinto piano e gli aggetti e gli avanzamenti delle singole porzioni di prospetto.

La forza compositiva dei due giardini pensili, in prospetto e sezione tipica.





La chiara suddivisione funzionale dei tre blocchi verticali costituenti: camere, servizi ed ancora camere.

Una vista d'insieme dell'attacco est.

La terrazza in corrispondenza del piano mezzanino.

